



南投縣私立普台國民小學

Pu Tai Elementary School

試讀營家長說明-2

時間：107/07/08（日）15：40~17：00

地點：藝術大廳

報告人：蔡俊和 校長

簡報內容可詳閱普台網站：



普台生活

食衣住行

健康照護

- 500坪的餐廳寬敞舒適
- 專業營養師調配健康素食
- 重視飲食健康也重視餐廳禮儀



食

生活起居

素食

- 校區全面素食
- 可選擇食用或不食用雞蛋
- 本校所提供之雞蛋為有機雞蛋
(附證明文件)
- 可食用奶類及奶類製品



素食的益處

- 根據科學研究，水果、蔬菜、堅果及穀類是最適合人類的飲食
- 可預防疾病及多種癌症
- 培養慈悲心，使思考敏捷、體力、耐力增強，避免身體肥胖
- 改變飲食的習慣，可以解救地球





衣

制服、運動服



運動服

衣物清洗方式

- 委外清洗：男女生制服、運動服
(制服：清洗加整燙；運動服：清洗)
- 校內洗衣部：便服及其它衣物、涼被、被套、枕套、貼身衣物等



住宿家族制度

男生：六個大家族

恭敬 勤學 精進 和合 博學 禪定

女生：五個大家族

真誠 慈悲 福德 和睦 智慧

每個家族皆有生輔師照顧生活起居、品格教育及生活教育

行政組織：住宿處、輔導室、健康中心、
護學組、警衛組

支援單位：總務、學務處、
教務處、人事室、會計室

家族自治組織：宿舍長、寢室長、桌長、隊長、
打菜服務生組長、公共區域整潔組長



一、二年級學生寢室 (通鋪式)

- ◆ 溫馨的家族制度
- ◆ 每層樓有二個大家族
- ◆ 每個大家族
 - 有十至十二間室
 - 每間寢室6-8人
 - 生輔師寢室4間
 - 起居室2間
 - 衛浴設備32間



學生寢室 (上下舖式)

◆安全樓梯

依照體型及身高，設計安全樓梯



學生寢室(上下舖式)



空調

舒適的睡眠環境



登白頰時補同居臨老那抄抄種
相書念馬昔年賀壽傷之固今
日底洞好共看費生心仍水一位
門句有者幸
同居於...年...月...日

起居室



行

交通車

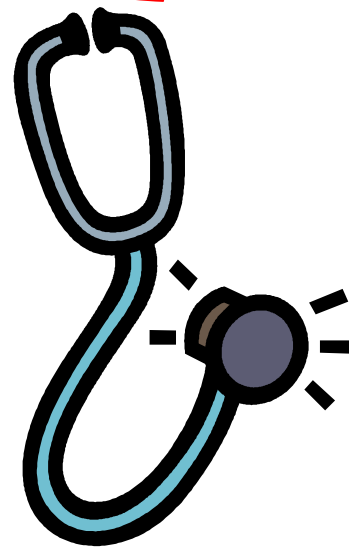
假日學生交通接送

- 下午1：10至1：30由學校發車，老師隨車護送至台北定點精舍，再由家長至台北精舍接回，週日依發車時間從定點精舍接回普台。
- 學生亦可由家長親自來校接回返家，時間為淨空日週五下午1：00至2：00。
- 由家長親自接送之學生，週日下午4：30至8：00送回學校。



護照康

親師溝通





東峰路
19之1

大善藥局



Da Shan
Pharmacy



福星高照
春風滿門

服務時間表

週一至週五
上午 09:00-18:00
晚間 18:30-21:30

週日
下午 14:00-18:00
晚間 18:30-21:30

普仁聯合診所

普台健康中心

平日普台護理師採24小時三班制：

白天班08:00-16:00

小夜班16:00-24:00

大夜班24:00-08:00

醫護專車及司機人員24小時待命

普仁診所

就診科別包括：

小兒科、一般內科、中醫內科、

中醫傷科、牙科、成人健檢

普台學生醫療保健服務說明書

(請參閱普台網站 www.putai.ntct.edu.tw

→家長專欄 →健康照護)

健康中心的叮嚀

- 孩子不舒服的時候會容易想家，很容易會誇大自己的病情和不適，希望藉此得到父母的注意和關愛，因而造成您的擔心，請多給孩子安撫及鼓勵。
- 為了減緩您的憂慮，歡迎和健康中心聯繫，電話（049）2930199-1119，和學校護理師討論後，可以讓您更了解孩子身體的實際狀況，免除擔憂，且可以共同討論如何給孩子最恰當的處理。

孩子長時間在學校，希望家長提醒孩子**記得帶健保卡到學校**。若就醫欠卡情形發生時，請家長接獲通知後儘速將健保卡寄到學校，以便學校協助您退費。若**七天之內**您無法補來健保卡，您也可以**在半年內**持收據自行到健保局辦理退費。

詳細內容請上普台首頁→家長專欄→
健康照護→學生醫療保健服務說明書

勸導孩子不要攜帶零食到校

請家長勸導孩子不要攜帶零食到校，特別是添加對身體有害的化學物質之食物（高糖類、油炸類）。營養師趙思姿在「營養IQ」一書中指出，攝取不當的食物常是造成頭腦昏沈、反應遲鈍的主要原因。

親師溝通管道

- 一、親師懇談會
- 二、返家信函
- 三、親師交流道
- 四、級任教師、家族生輔師與家長的電話聯繫
- 五、班級通訊
- 六、普台網站 www.putai.ntct.edu.tw
(請家長善用普台網站以瞭解學校各項訊息)

南投縣國中小家庭教育執行成效 優等獎