

南投縣私立普台國民小學

Pu Tai Elementary School

試讀營家長說明

時間：104/07/05（日）16：00~17：00

地點：藝術大廳

報告人：蔡俊和 校長



創辦人
中台禪寺開山方丈

上惟下覺大和尚



長程教育

對上以教

前瞻長遠的普台教育---

93年8月29日普台中小學創校開學

95年8月29日普台國中部開學典禮

98年8月29日普台高中落成開學

績經營

走台國際

對下以學

對人

對真

和

對下以學

對人

對真

和

對下以學

對人

對真

和

對下以學

四大校訓





南澳縣私立普合國民中小學
Pu Lu Elementary and Junior High School

校政旨綱

長程教育

永續經營

教學成果

走向國際

中華新學堂
民國九十二年七月

雙級任教師

- 一、二年級由一位級任教師經營一個班級，並由一位生輔老師協助課業輔導及假日照護。
- 三至六年級由二位級任教師共同經營一個班級，負責日夜間教學、課業輔導及假日課程。
- 二位級任教師各有主要授課科目，二人為共同體互相支援，共同合作完成課業學習及生活教育。

生活輔導師

- 普台夜間生活，以溫馨的家族制度建構安全、健康的住宿環境。
- 國小11個家族，每個家族由4~5位生活輔導師，以「細心、耐心、愛心」的教育熱忱，讓孩子得到最好的照護及生活教育。



作息時間及課程結構

適性學習

每週一至週四 第八、九節 (1.5節)

- 各班級國語文、數學增強教學
- 各項體育團隊培訓
- 合唱團
- 六年級日、法、西語檢定班學生培訓
- 普台之音節目錄製
- 音樂、繪畫、書法個別課程
- 自主學習
- 英語補救教學
- 五、六年級新轉生第二外語銜接
- 單字王比賽培訓



「品格」是普台教育的核心

深化國學底蘊

培養良好品格 迎接未來挑戰

品格教育實施架構圖

校訓・四維

中心德目

月主題-週主題

分齡具體行為指標

分齡輔導技巧與方法

行為對應之獎懲辦法

品格教育實施策略

升旗朝會活動
小故事大啟示
導入中心德目

班級・家族共同經營
實踐品格教育具體目標

融入行住坐臥
禮儀教育

家族（清晨）
班級（傍晚）
整潔教育

啟動輔導機制

登上榮譽榜

國學課程

理念：「文質相符，然後君子」

期盼普台學子，在日積月累的國學文化浸濡下，皆能潛移默化氣質，養成優良的品格及豐富的學養，真正成為利益社會、學有專精的國家棟樑。

大成門

大成門
— 區境情學國 —

晉台教育尊崇倫理傳統美德，
校園內設置孔子館，規劃為國學情境區，
以孔子與孔門七十二賢哲的故事來教導孩子。



說好話，心想好事

自然呈現陽光、開朗的氣質

A vibrant photograph of a lotus pond. The scene is dominated by large, bright green lotus leaves with prominent veins, some showing signs of being eaten. Tall, slender stems rise from the water. In the background, a single pink lotus flower is in bloom, and another bud is visible. The lighting is bright, suggesting a sunny day, and the overall atmosphere is fresh and natural.

外語教學

英、日、法、西 四國外語課程

- ◆ 學習及應用四國外語
- ◆ 注重歷史文化、
社會結構、風俗
民情的認知與
了解



- 語言需有一定年限的深入學習，才能真正落實精通，因此，五年級第二外語既經決定，需學習至九年級畢業。
- 第三或第四外語的選修，一經選定後，需學習至少二年始可變更。



外語教學採分級學習，分級閱讀。
外語閱讀是普台校務推廣重點，藉
由外語閱讀興趣的培養，全面提升
學生外語能力，並增進對不同文化
的了解，擴展國際視野。

轉學生外語銜接學習

- (一) 二年級轉學生銜接時間：才藝時間
- (二) 三年級轉學生銜接時間：適性、才藝時間
- (三) 四年級轉學生銜接時間：適性、才藝時間
- (四) 五、六年級新轉學生第二外語銜接
時間：適性時間

英語補救說明

針對英語學習成就較低落的學生會安排時間增加對課程熟練度及提升英語能力。

才藝課程

社團式才藝課程－每週兩節由學生選擇
個別才藝課程－採學習者付費



音樂中心

- 一、學生練琴從第二週開始，上課從第三週開始，
- 每週上課一次，練琴四至五次。
- 二、樂團：
- 弦樂團：分部每週兩次，
- 團練每週四 16:50~18:10
- 絲竹樂團：分部每週一至兩次，
- 團練每週四 16:50~18:10
- 打擊樂團：每週兩次，根據班級時間排定練習
- 合唱團：每週二、四早修、週五、六午休

繪畫班及書法班

上課時間：

自第三週至第二十週止，共計十六週，
每週上課一次，每次90分鐘。

一、低年級繪畫班：19:00~20:30

二、中、高年級繪畫班：16:50~18:10

三、書法班：16:50~18:10

※音樂課程、繪畫班、書法班屬個別或小團體指導，由學習者付費。



普台生活

食衣住行

健康照護

- 500坪的餐廳寬敞舒適
- 專業營養師調配健康素食
- 重視飲食健康也重視餐廳禮儀



生活起居

素食的益處

- 根據科學研究，水果、蔬菜、堅果及穀類是最適合人類的飲食
- 可預防疾病及多種癌症
- 培養慈悲心，使思考敏捷、體力、耐力增強，避免身體肥胖
- 改變飲食的習慣，可以解救地球



衣物清洗方式

- 委外清洗：男女生制服、運動服
(制服：清洗加整燙；運動服：清洗)
- 校內洗衣部：便服及其它衣物、涼被、被套、枕套、貼身衣物等



住宿家族制度

男生：六個大家族

恭敬 勤學 精進 和合 博學 禪定

女生：五個大家族

真誠 慈悲 福德 和睦 智慧

每個家族皆有生輔師照顧生活起居、品格教育及生活教育

行政組織：住宿處、輔導室、健康中心、
護學組、警衛組

支援單位：總務、學務處、
教務處、人事室、會計室

家族自治組織：宿舍長、寢室長、桌長、隊長、
打菜服務生組長、公共區域整潔組長



學生寢室(上下舖式)



空調

舒適的睡眠環境

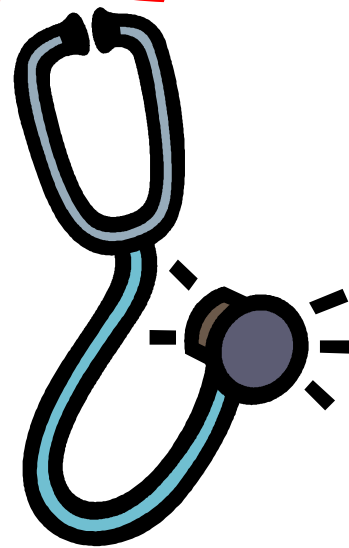
假日學生交通接送

- 下午1：10至1：30由學校發車，老師隨車護送至台北定點精舍，再由家長至台北精舍接回，週日依發車時間從定點精舍接回普台。
- 學生亦可由家長親自來校接回返家，時間為淨空日週五下午1：00至2：00。
- 由家長親自接送之學生，週日下午4：30至8：00送回學校。



護照康

溝通師親



普台健康中心

平日普台護理師採24小時三班制：

白天班08:00-16:00

小夜班16:00-24:00

大夜班24:00-08:00

醫護專車及司機人員24小時待命

普仁診所

就診科別包括：

小兒科、一般內科、中醫內科、

中醫傷科、牙科、成人健檢

普台學生醫療保健服務說明書

(請參閱普台網站 www.putai.ntct.edu.tw

→家長專欄 →健康照護)

健康中心的叮嚀

- 孩子不舒服的時候會容易想家，很容易會誇大自己的病情和不適，希望藉此得到父母的注意和關愛，因而造成您的擔心，請多給孩子安撫及鼓勵。
- 為了減緩您的憂慮，歡迎和健康中心聯繫，電話 (049) 2930199-1119，和學校護理師討論後，可以讓您更了解孩子身體的實際狀況，免除擔憂，且可以共同討論如何給孩子最恰當的處理。

孩子長時間在學校，希望家長提醒孩子**記得帶健保卡到學校**。若就醫欠卡情形發生時，請家長接獲通知後儘速將健保卡寄到學校，以便學校協助您退費。若**七天之內**您無法補來健保卡，您也可以**在半年內**持收據自行到健保局辦理退費。

詳細內容請上普台首頁→家長專欄→
健康照護→學生醫療保健服務說明書

勸導孩子不要攜帶零食到校

請家長勸導孩子不要攜帶零食到校，特別是添加對身體有害的化學物質之食物（高糖類、油炸類）。營養師趙思姿在「營養IQ」一書中指出，攝取不當的食物常是造成頭腦昏沈、反應遲鈍的主要原因。

親師溝通管道

一、親師懇談會：

103/9/27 一至六年級親師懇談

二、返家信函

三、親師交流道

四、級任教師、家族生輔師與家長的電話聯繫

五、班級通訊

六、普台網站 www.putai.ntct.edu.tw

(請家長善用普台網站以瞭解學校各項訊息)

南投縣國中小家庭教育執行成效 優等獎

信件、包裹郵寄須知

- 一、郵寄信件、包裹到學校，請記得寫上孩子的班級、家族、姓名，如有須立刻轉交的東西（例如眼鏡、藥物、課本...等），請使用紅筆在信件或包裹上註明需立即轉交。
- 二、請不要郵寄需冷藏或冷凍的食品（例如蛋糕），因為上課的關係，孩子無法於短時間內領取。
- 三、郵件處理流程：總務處簽收登記-->一般信件/包裹下午由住宿處領回-->生輔師代為領取-->回家族分發給孩子。

其他事項說明

一、家長用餐

1. 家長攜帶素食餐點到校探視時，請統一於用餐時間陪同孩子，進入D1餐廳教職員區食用，請勿在護學會飲食，感恩配合。
2. 若須臨時用餐，可向護學會登記，購買用餐餐券至餐廳用餐（每餐開放20人份）。

二、預約參訪專人導覽

歡迎來電預約參觀校園，預約專線049-2930-199轉1330~1331護學會。

三、轉託物品

透過南北校門轉交物品，請務必註明班級、家族與姓名以利快速轉交予學生。

親子聯絡方式

一、公共電話15具：

T1教學區：一樓2具

行政大樓：二樓2具、地下一樓2具

D1宿舍區：二樓2具、三樓2具

D2宿舍區：一樓2具、三樓2具

二、開放學生撥打手機時段：

孩子主動撥打手機或公用電話時段為：

18：30~19：10

三、家長可於19：30~21：00打電話至家族與 生輔師電話聯繫

手機平時交由生活輔導老師保管，電話時間再行取用。

請善用預約請假

- 一、為避免您來校久候，請使用預約請假或以傳真（049-2932520）完成請假手續。
- 二、為確保孩子安全，若委託他人接孩子，除假單外，請務必提供委託書。
- 三、請假說明、表單：
普台網站--->家長專欄--->請假說明 或
接送同意書中下載、列印。
- 四、請善用預約請假，若臨時請假，

真的會讓您等很久喔!



預約請假範例

----- 預約請假回條 -----

非淨空日預約請假單，請您填妥回條於淨空返校時交由學生攜回交給級任老師，謝謝您！
(預約請假單可保存使用)

班級	三年一班	申請日	起訖時間				合計	假別(公事、病、喪)	事由(請勾選)	請假人	與學童之關係	經辦人	級任教師 生輔老師	學務主任 住宿主任	校長	生教組 長登錄
			年	月	日	時										
學生姓名	李大恩	9月9日	102	9	14	17:30 起	0日 3時	事假	<input checked="" type="checkbox"/> 外出用餐 <input type="checkbox"/> 外宿 <input type="checkbox"/> 其他	李永承	父子	鍾麗真	張曉真			
			102	9	14	20:30 迄										

非淨空日來探望孩子：

請家長勿進入教學區及宿舍區，
請照顧每個孩子的心情，謝謝您的
配合！



104第一學期校務行事簡曆

(錄取學生隨通知函附上)

A photograph of pink lotus flowers in a pond. The background is filled with large, vibrant green lotus leaves. In the foreground, two pink lotus flowers are in bloom, their petals showing a gradient from light pink to a deeper magenta. A semi-transparent horizontal band is overlaid across the middle of the image, containing the title text.

暑假試讀相關事宜

104年暑假試讀營班級教師配置表

營隊別	年級	級任教師安排	活動教室/分機
試讀營101	一	翠琴	T1、2F 101/2101
試讀營102		曉真	T1、2F 102/2102
試讀營103		毓萍	T1、2F 103/2103
試讀營104		芳玲	T1、2F 201/2201
試讀營201	二	欣華	T1、2F 203/2203
試讀營301	三	惠萍	T2、3F 301/2301
試讀營302		雅如	T2、3F 302/2302
試讀營401	四	子庭	T2、3F 303/2303
試讀營501	五	冠文	T3、3F 501/2501
試讀營502		曉芬	T3、3F 506/2506
試讀營601	六	文中	T3、3F 502/2502

104年暑假試讀營課程作息表(低年級)

午別	時間	日期	7/6	7/7	7/8	7/9	7/10	7/11	7/12	7/13	7/14	7/15	7/16	7/17		
		節次	一	二	三	四	五	六	日	一	二	三	四	五		
上午	08:35 09:15	1	綜合	音樂	數學	禪修	數學	數學	國語	禪修	校外 教學	數學	體育	國語		
	09:25 10:05	2	始業式	英文	國語	星象	國語	英文	英文	音樂		閱讀	法語	綜合		
	10:25 11:05	3	英文	國學	美勞	數學	智高	作業 指導	自然 探索	數學		游泳	作業 指導	結業式		
	11:15 11:55	4	國語	閱讀	美勞	國語	智高	體育	自然 探索	國語		游泳	英文	級任		
用餐/午休											用餐/午休					
下午	13:30 14:10	5	自然 創作	法語	游泳	法語	點心 製作	法語	美勞	科遊	返 家	智高	科遊			
	14:20 15:00	6	自然 創作	體育	游泳	英文	點心 製作	國學	美勞	科遊		智高	科遊			
	15:10 16:40	點心/打掃/級任溫馨時間														
	16:40 16:50	級任/生輔師 交接時間16:50														
夜間	19:30 21:30	家族時間(生活、品格教育、藝文活動)														
	21:30 07:00	就寢/好覺到天明														

104年暑假試讀營課程作息表(中年級)

午別	時間	日期	7/6	7/7	7/8	7/9	7/10	7/11	7/12	7/13	7/14	7/15	7/16	7/17	
		星期	一	二	三	四	五	六	日	一	二	三	四	五	
上午	08:35 09:15	1	綜合	英文	數學	國語	禪修	自然探索	國學	閱讀	校外教學	數學	國語	國語	
	09:25 10:05	2	始業式	數學	數學	國語	體育	自然探索	國學	閱讀		數學	國語	綜合	
	10:25 11:05	3	音樂	游泳	美勞	科遊	數學	點心製作	美勞	數學		英文	游泳	結業式	
	11:15 11:55	4	國語	游泳	美勞	科遊	作業指導	點心製作	美勞	音樂		禪修	游泳	級任	
用餐/午休											用餐/午休				
下午	13:30 14:10	5	日語	國語	日語	星象	日語	智高	英文	法語	校外教學	日語	法語	返家	
	14:20 15:00	6	智高	西語	體育	西語	英文	智高	體育	自然創作		體育	科遊		
	15:10 15:50	7	智高	法語	英文	法語	英文	西語	作業指導	自然創作		西語	科遊		
	16:00 17:20	點心/打掃/級任溫馨時間													
	17:20	級任/生輔師 交接時間							週六 17:00 交接	級任/生輔師 交接時間					
夜間	17:30 21:30	家族時間(生活、品格教育、藝文活動)													
	21:30 07:00	就寢/好覺到天明													

104年暑假試讀營課程作息表(高年級)

午別	時間	日期	7/6	7/7	7/8	7/9	7/10	7/11	7/12	7/13	7/14	7/15	7/16	7/17	
		星期	一	二	三	四	五	六	日	一	二	三	四	五	
上午	08:35 09:15	1	綜合	英文	英文	國學	數學	國語	自然探索	智高	校外教學	自然探索	英文	數學	
	09:25 10:05	2	始業式	西語	數學	閱讀	英文	作業指導	自然探索	智高		自然探索	英文	綜合	
	10:25 11:05	3	數學	數學	游泳	英文	科遊	體育	體育	數學		英文	星象	結業式	
	11:15 11:55	4	國語	國語	游泳	英文	科遊	閱讀	作業指導	國語		國語	國學	級任	
用餐/午休												用餐/午休			
下午	13:30 14:10	5	智高	科遊	美勞	自然創作	國語	西語	游泳	閱讀	返家	西語	閱讀		
	14:20 15:00	6	智高	科遊	美勞	自然創作	西語	點心製作	游泳	體育		美勞	體育		
	15:10 15:50	7	西語	禪修	西語	西語	音樂	點心製作	西語	禪修		美勞	音樂		
	16:00 17:20	點心/打掃/級任溫馨時間													
17:20	級任/生輔師 交接時間							週六 17:00 交接	級任/生輔師 交接時間						
夜間	17:30 21:30	家族時間(生活、品格教育、藝文活動)													
	21:30 07:00	就寢/好覺到天明													

104年暑假試讀營家族生輔師

D2宿舍 男生家族

年級	家族名稱	宿舍區域 #分機	營隊 家族長	營隊 生輔師	期間
一	恭敬	1樓A棟 #1414	孟瑜 #1411	珺榴、儷馨 雅婷、心好 芝吟、佳如	7/6~7/18 (含準備及善後日)
二 三 四	和合	2樓A棟 #1417	淑君 #1415	潔瑩、孟霓 和穎、郁琳 宜珊、心好 雅貞	
五 六	博學	3樓B棟 #1428 #1425	易蒼 #1425	上蹇、君霖 芷君、開運	

D1宿舍 女生家族

年級	家族名稱	宿舍區域 #分機	營隊 家族長	營隊 生輔師	期間
一二	真誠	2樓A棟 #1446 #1447	雅筠 #1445	美華、潔瑩 慧君、詩云 依凡	7/6~7/18 (含準備及善後日)
三四 五六	福德	3樓A棟 #1466 #1467	秋芬 #1465	雅苓、芳真 華湍、鳳誼 詠晴、蕙美	

錄取名單公告日期及地點

- 一、綜合日夜間學習與生活表現，能適應住宿生活，則予以錄取。
- 二、104年7/20(一)下午5時前，於本校網站公布名單並寄發錄取通知及註冊通知單。
- 四、註冊日期：104年8月07日(四)前
- 五、開學日期：103年8月30日(日)
下午14:00~16:00，請您親自帶孩子來校報到，請記得帶繳費收據及各項用品
(所需物品會隨同錄取通知寄達)。

再次提醒您：

7月17日（五）13：00~14：00

試讀營結束時，請您親自來校
接孩子返家。



相關助學優免、獎學金及費用
可撥打電話

049-2930199轉1102、1103洽詢

A background image featuring two pink lotus flowers in various stages of bloom, set against a backdrop of large, vibrant green lotus leaves. The lighting is soft, highlighting the delicate petals and the texture of the leaves.

永續經營

優質的普台全人教育



普台教育，
為孩子紮下穩固的根基，有能力與世界接軌，
創造自己無可取代的優勢。

對孩子來說，到普台就讀，
是他這一生最重要，也是最珍貴的禮物！



普台請您一起來參與