

# 私立普台國民小學課程發展委員會組織設置要點

民國 113 年 6 月 28 日校務會議修正通過

## 壹、依據：

- 一、教育部頒布《國民教育九年一貫課程綱要》及《十二年國民基本教育課程綱要》規定。
- 二、南投縣政府有關課程發展相關規定。
- 三、本校校務會議決議。

## 貳、功能：

- 一、凝聚共識，提供學校本位課程實施之空間，規劃學校教育願景。
- 二、以學生學習為本位，注重各領域縱向及橫向的統整之機制。
- 三、賦予教師教學自主權，確保學校教育品質。
- 四、落實家長教育參與權與選擇權及維護學生受教權。

## 參、任務：

- 一、研議、審核學校本位課程之發展與規劃。
- 二、研訂、審查及評鑑學校總體課程、各年級與各領域課程發展計畫及實施成效。
- 三、審查各學習領域小組之教學計畫及教師自編教材。
- 四、協調、調整各年級及各領域之學習活動。
- 五、訂定教學主題、設計教學活動及教學評量研議。
- 六、擬定課程統整與協同教學方案。
- 七、建立教學、課程及學習評鑑制度。
- 八、成立學年及學習領域課程小組。
- 九、協助規劃教師進修，提供專題研討與實務經驗分享，促進專業成長。
- 十、規劃設計彈性、選修及活動課程。
- 十一、研訂各年級學習總節數及分配各年級的學習領域節數。

## 肆、組織架構、運作與工作執掌：

### 一、組織成員：

組織成員		產生方式	人數
校長		當然委員（委員會主席）	1
行政人員代表		當然委員	7
		特殊教育代表（輔導室主任）	1
家長會代表		當然委員（家長會長為當然委員另由家長會成員推派二名代表參加）	3
級任教師代表		當然委員（每年級教師一名）	6
學習領域教師代表		推選（各領域授課教師自行推選一名）	8
諮詢	社區人士	遴聘（熱心校務之社區人士）	1-2
指導	專家代表	遴聘（學有專精之專家學者）	2-3

### 二、組織運作：

1. 各類成員代表之任期皆為一年，於每年七月初前推選之。
2. 定期召開課程發展及教學研討會。
3. 定期於每年八月召開學年總體課程發展及教學計畫審定會議。

## 伍、學習領域課程小組：

### 一、任務：

- （一）將重大議題融入各學習領域教學之探討。
- （二）各學習領域教學策略之統整與探討。
- （三）擬定學期教學總計畫。
- （四）各學習領域合理學習時數適當分配之研究。

### 二、各學習領域課程小組：

1. 成員：校長、教務主任、教學組長及任教該領域之教師組成。
2. 各學習領域課程小組組長：由各學習領域任課教師推選出之課程發展委員會代表擔任之。

## 私立普台國民小學 113 學年度課程發展委員會組織成員

組 織	成 員	人 數	
校 長 (委員會主席)	王月秋	1	
行政人員代表 (當然委員)	林瑞蘭、陳正勳、徐昇民、張曉真(特殊教育代表)、廖素櫻、魏燕梅、林毓庭、吳惠如	8	
家長會代表 (會長為當然委員)	王建勛、解鑑平、許書慈  (另由家長會成員推派 2 名代表參加)	3	
級任教師代表	潘翠琴、陳毓萍、高毓汝、 謝美玲、陳芳玲、陳嘉興	6	
學習領域教師代表	自然科學-----廖俊達 社會-----張嘉茵 藝術與人文-----蕭佩怡 健康與體育-----連于瑩 英語-----劉雨姍 資訊-----劉瑋傑	6	
諮詢 指導	社區人士	宋勇進	1
	專家代表	林碧珍、蔡文煥	2
合 計		27	

# 私立普台國民小學本位課程發展模式與設計

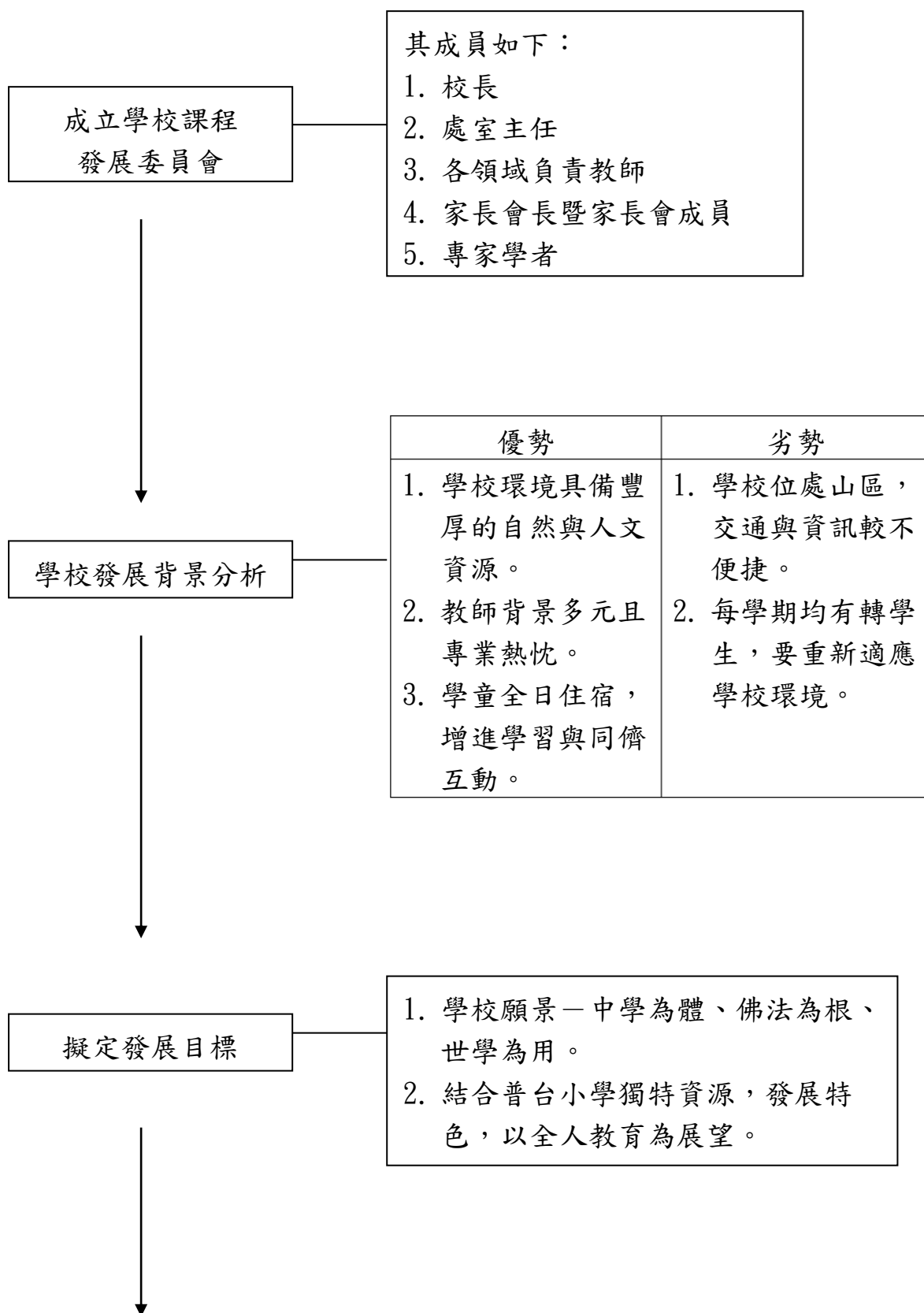
## 前言

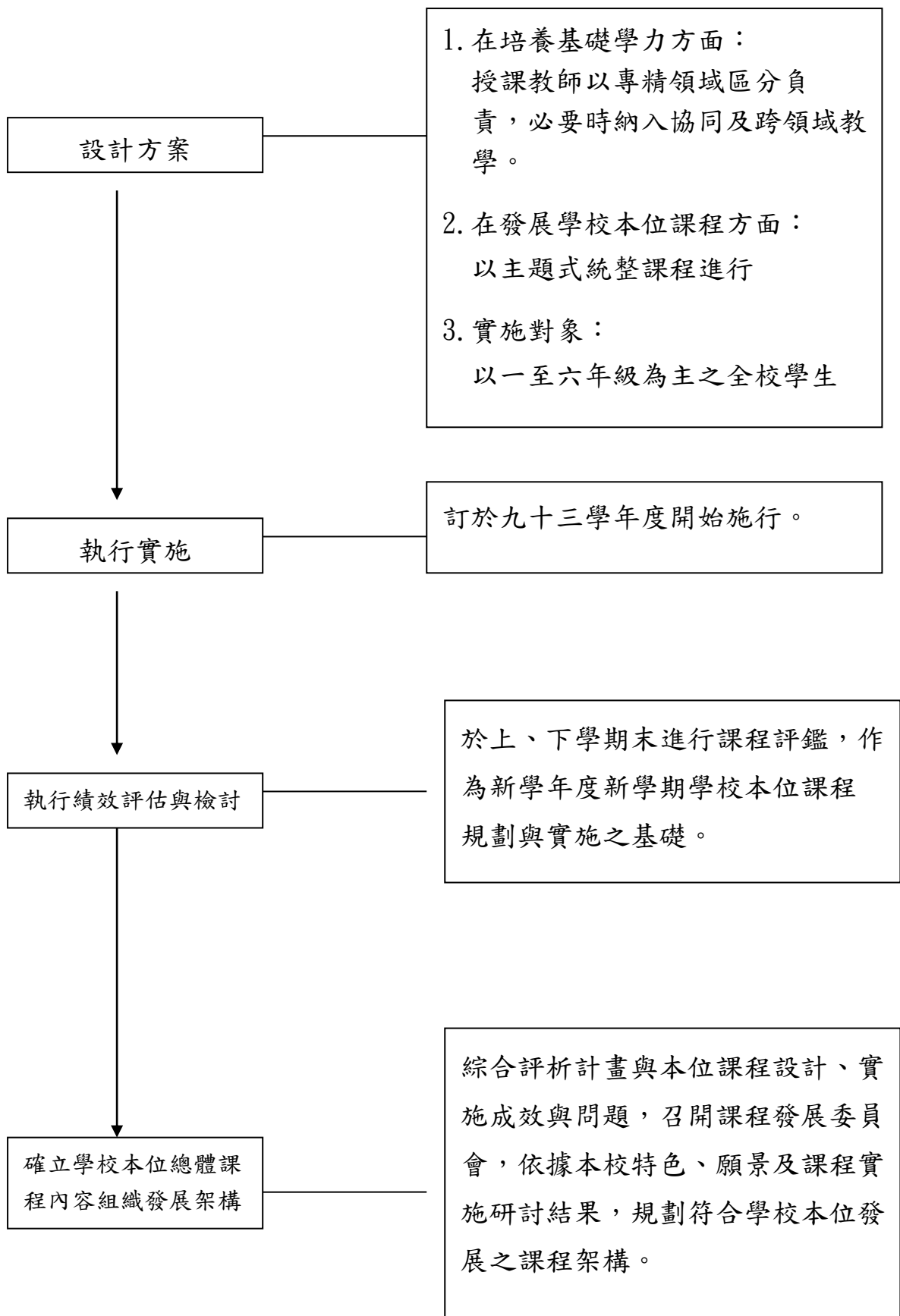
普台小學座落在有好山好水的埔里盆地，鄰近中台禪寺、中央研究院埔里分院預定地、台糖赤崁頂農場，以及水蛙窟文化遺址，附近更有博物館群，如木生昆蟲館、錦吉昆蟲館、埔里蝴蝶生態牧場、廣興傳統造紙工廠及龍南漆藝博物館等，鄰近又有國立暨南大學、牛耳石雕公園。整個大環境充滿自然、人文氣息。

在整體校地的規劃上，分為校舍建築群、教職員宿舍、田園教學區，和生態保育區。另外，為了強調學生的多元智能發展，校園內提供了多樣化的表演空間：班群舞台小廣場、音樂教室表演舞台、視聽與演藝中心、戶外森林劇場、學生活動中心大型舞台等，讓孩子們可以從教室靜態的學習，延伸到戶外草坪綠地，動態的活動、表演。

在課程設計方面，除了實施教育部頒訂的七大領域課程外，還依據「弘揚佛陀覺的教育，落實中國倫理道德，開拓宏觀國際視野，培養慈悲平等胸襟」四個普台教育理念，及普台地理與人文環境之特殊性，研發了具有特色的本位課程—「國學、禪修、四國語言及田園教學」。期望學子在完整的校園及課程規劃下，能達成全人教育的理想。

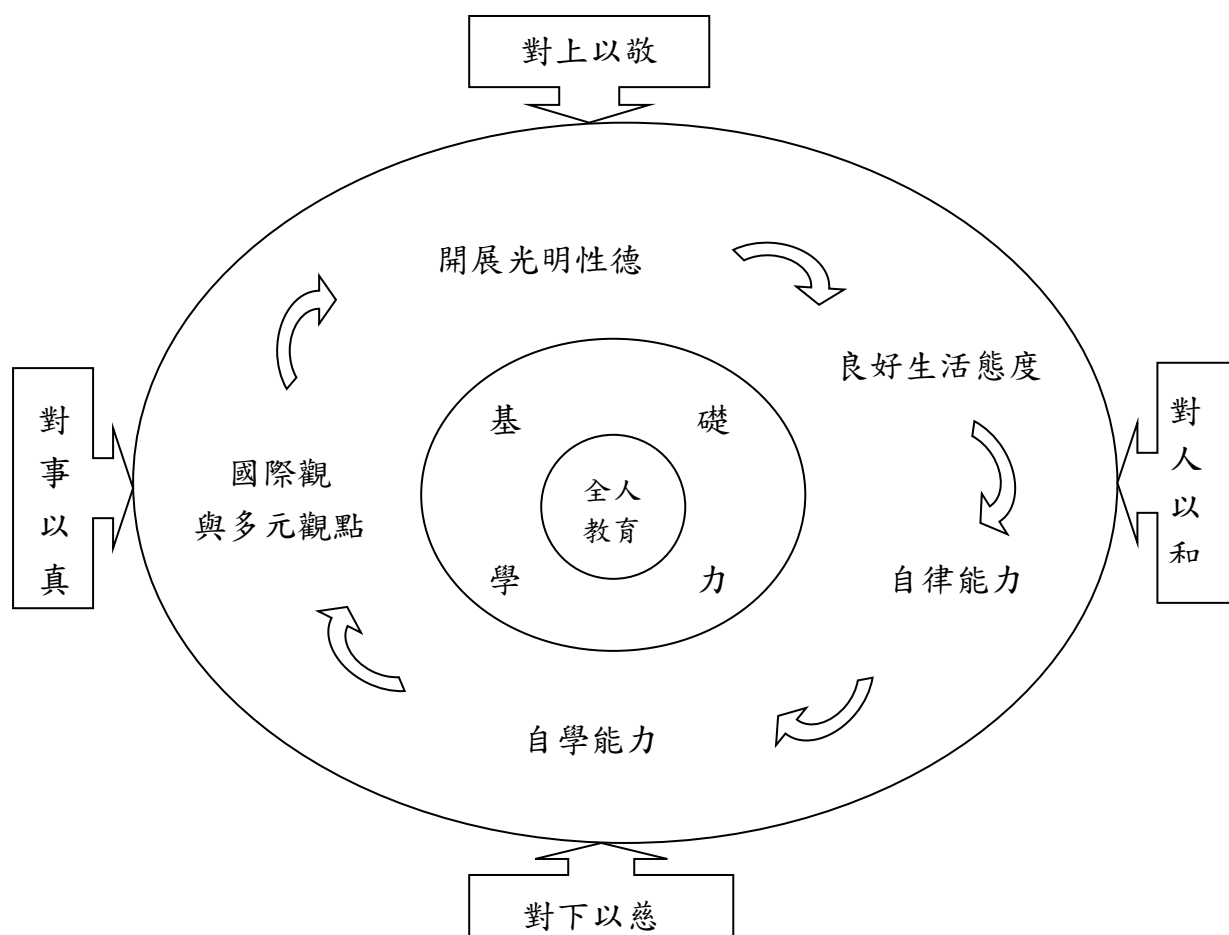
## 一、學校本位課程發展模式：





## 二、普台國民小學學校本位課程目標及理想兒童圖像

普台小學本位課程期望在以「中學為體」、「佛法為根」、「世學為用」的三學一體教育理念及「對上以敬」、「對下以慈」、「對人以和」、「對事以真」的四大校訓指標下，開展學童光明性德，並使其具備良好生活態度、自律能力、自學能力及國際觀與多元觀點，以達成「全人教育」的理想。

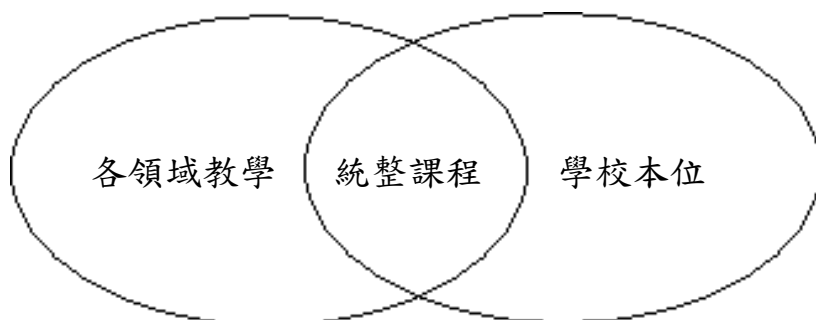


普台國民小學學校本位課程之目標與理想兒童圖像

### 三、普台國民小學學校本位課程發展設計

本校學校本位發展課程分為兩階段，第一階段透過行動研究，著重探討學校本位發展模式之建立，與著手設計相關課程，第二階段，側重課程在學校真實情境的實施。而目前本校課程發展已初步建立學校發展模式，進入第二階段。為因應新的教學課程，本校依教師之專長分配領域教學，並成立各領域課程小組，各教學領域負責人員首先就課程能力指標，進行教材評選工作，在相當的討論後，決定各領域教材版本與補充教材及自編部分，才著手設計自身領域的主、副單元項目，再於每月定期小組會議討論、修改設計，經過反覆的討論，最後各領域負責人才將課程設計成果匯集至教務處作為學期課程定案。

本校學校本位課程概可分為兩大概念（如下圖所示）：一是融入各領域教學中，亦即在設計各領域課程的同時，便將學校之願景與目標帶入平時的授課。二是將其特別抽離出來而成為單獨的本位課程，並以主題式的活動課程統整進行活動。



普台小學學校本位、領域教學與課程統整關係圖



## 四、普台國民小學學校本位課程發展項目

### ★國學課程

#### (一) 主題教學：

##### 1. 主題設計活動：

- (1) 成語故事教學
- (2) 讀經教材教學
- (3) 節慶延伸教學

##### 2. 實行方式：一~六年級每週一節。

#### (二) 讀經活動：

##### 1. 實行方式：

- (1) 規定每次段考前必讀與選讀篇章
- (2) 由導師自行規劃每日讀經時間(課前三分鐘、晨間、課後)

##### 2. 教材編輯

- (1) 以四書為主，搭配童蒙教材、詩詞選文編輯成冊。
- (2) 編輯一至六年級讀經教材，共六冊。

### ★田園課程

(一) 統整主題課程：融入各領域課程實施，搭配統整主題或是自然課安排教學活動。

(二) 自行設計模組：每年級安排每週一節課實施。

(三) 學校行事活動：環境教育教學活動利用校外教學、週末、寒暑假、夜間進行。

(四) 長期活動：利用早晚課前或課後進行栽培、灌溉、觀察。

## ★外國語言實施方式

學生背景	分級方式	分組方式
1. 從未學過英語 2. 傳統英語補教 3. 中英雙語學校 4. 台灣境內外國學校(歐洲學校) 5. 英語系國家	1. 分級考試題目以普台選定之教科書、牛津線上英語分級測驗為主軸。 2. 學校依據學生之英語學習成就，包括學生日常表現(平時聽、說、讀、寫成績)、定期評量(定期紙筆測驗與口試)與牛津線上英語分級測驗(參照歐洲語言共同架構)結果編組，上學期末編組微調，下學期末重新編組一次，學生進入适合自己程度的班級就讀。	1. 同年段進行分組，每年段共分2級：A+、A。 2. 以左列分級方式編組，一班約18~25人左右。
附註：1. 對於學習落後的學生，視個別情況，施以補救教學。		